

概要

名称	公益財団法人埼玉県公園緑地協会
所在地	〒330-0803 さいたま市大宮区高鼻町4丁目130番地
設立年月日	昭和46年4月24日(財団法人埼玉県水上公園協会設立) 昭和54年9月19日(財団法人埼玉県公園緑地協会に名称変更) 平成24年4月1日(公益財団法人へ移行)
目的	埼玉県内の公園その他の公共施設の管理運営に関する事業を通じて、緑豊かな憩いの環境を創造するとともに、スポーツ・レクリエーション等の場を提供し、県民の健康の増進に寄与することを目的とする。
代表者	理事長(代表理事) 鶴見 恒
役員等	評議員7名 理事8名 監事2名(令和8年4月1日現在)
職員数	249名(令和8年4月1日現在)
基本財産	9,780万円(令和7年度末現在)

組織

協会の機構

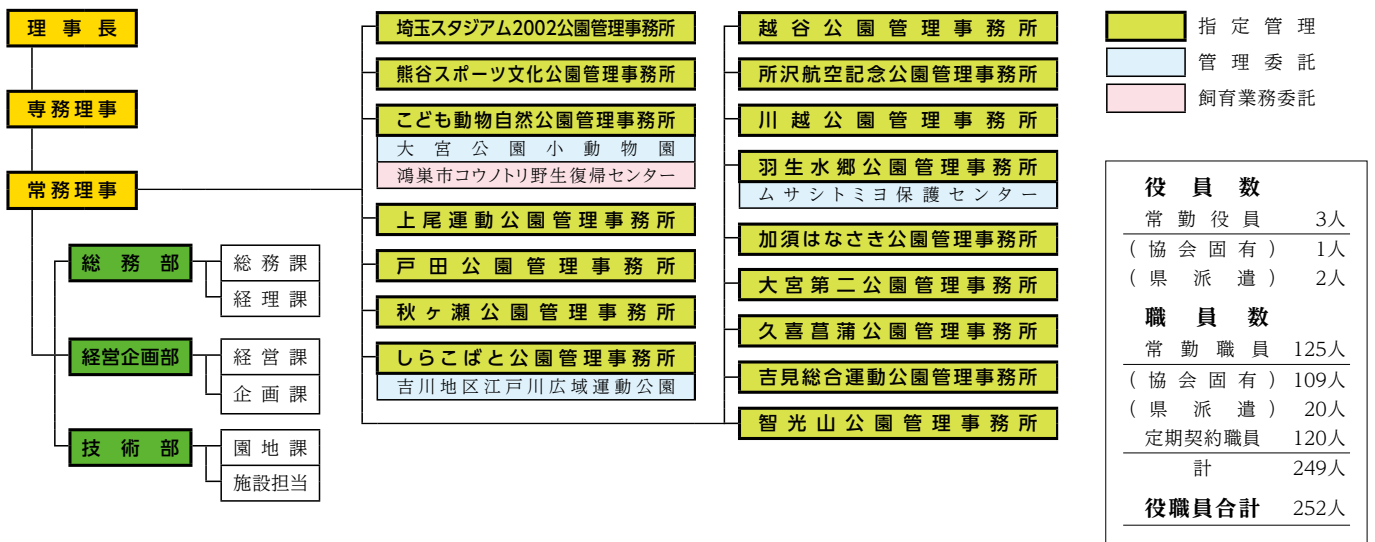
- 1. 監督機関 評議員会** 理事及び監事の選・解任、理事及び監事の報酬の額、貸借対照表及び正味財産増減計算書の承認の他、法令や定款で定められた事項を決議する
- 2. 決議機関 理事会** 業務執行の決定、理事の職務の執行の監督、代表理事及び業務執行理事の選定及び解職、事業計画及び収支予算の承認の他、法令や定款で定められた事項を決議する
- 3. 執行機関 常勤役員**
 - 理事長** 協会の代表理事として、業務を総括する
 - 専務理事** 理事長を補佐し、業務を執行するとともに、理事長に事故があるとき又は欠けたときは、代表理事としての職務を執行する
 - 常務理事** 理事長及び専務理事を補佐し、業務を執行する
- 4. 監査機関 監事** 協会の業務及び財産の状況、並びに理事の職務の執行を監査し、監査報告書を作成する。必要がある場合は評議員会及び理事会で報告する

役員等名簿 (令和8年4月1日現在)

役	名	氏名	就任年月日	備考
評議員	池田 一義	池田 一義	R 6 . 6 . 6	前埼玉県商工会議所連合会会長
評議員	河田 晃明	河田 晃明	R 6 . 6 . 6	羽生市長
評議員	池邊 このみ	池邊 このみ	R 6 . 6 . 6	千葉大学グランドフェロー
評議員	砂川 裕紀	砂川 裕紀	R 6 . 6 . 6	埼玉県信用保証協会会長
評議員	村見 克明	村見 克明	R 8 . 4 . 1	埼玉県都市整備部長
評議員	高梨 雅智	高梨 雅智	R 6 . 6 . 6	(一社)日本公園緑地協会会長
評議員	柳澤 美恒	柳澤 美恒	R 6 . 6 . 6	城西大学現代政策学部社会経済システム学科教授
専務理事	鶴見 恒	鶴見 恒	R 8 . 4 . 1	埼玉県都市整備部付
専務理事	金澤 圭	金澤 圭	R 8 . 4 . 1	埼玉県都市整備部付
専務理事	関口 恵介	関口 恵介	R 7 . 6 . 10	(公財)埼玉県公園緑地協会経営企画部長
専務理事	水庭 千鶴子	水庭 千鶴子	R 7 . 6 . 10	東京農工大学地域環境科学部造園科学科教授
専務理事	本平 一郎	本平 一郎	R 7 . 6 . 10	(株)テレビ埼玉相談役
専務理事	野今 雅崇	野今 雅崇	R 7 . 6 . 10	(一社)埼玉県物産観光協会常務理事兼事務局長
専務理事	廣澤 健一	廣澤 健一	R 7 . 6 . 10	(一社)埼玉県経営者協会事業執行理事・専務理事
専務理事	久保 正美	久保 正美	R 7 . 6 . 10	(公財)埼玉県スポーツ協会専務理事
専務理事	工藤 道弘	工藤 道弘	R 5 . 6 . 8	公認会計士
専務理事	堀口 幸生	堀口 幸生	R 8 . 4 . 1	埼玉県会計管理者

組織図

(令和8年4月1日現在)



協会のあゆみ

昭和46年	4月	財団法人埼玉県水上公園協会が設立。さいたま水上公園の管理を受託。
	7月	さいたま水上公園夏季プールオープン。
	11月	さいたま水上公園アイススケートリンクオープン。
49年	11月	県民の日を記念して、施設使用料を無料とした(以降毎年)。
52年	4月	久喜菖蒲公園の管理を受託。
54年	4月	しらこぼと水上公園の管理を受託。
	9月	協会の名称を「財団法人埼玉県公園緑地協会」に変更。
	11月	こども動物自然公園の管理を受託。(昭和55年5月オープン)
55年	12月	さいたま水上公園で「ますのルアーフライ釣場」を自主事業で開始。
56年	4月	大宮第二公園、所沢航空記念公園の管理を受託。
	11月	こども動物自然公園の国際児童年記念館オープン。
57年	4月	県民ゴルフ場の管理を受託。
59年	7月	秩父公園テニスコート(15面)の管理を受託。
	8月	水上公園累計入場者1,000万人突破。
61年	4月	大麻生ゴルフ場の管理を受託。
	5月	こども動物自然公園の東園開園(コアラ一般公開)。
62年	5月	緑の相談所(大宮第二公園内)開設。
	10月	グリーンハーモニーさいたま'87開催(大宮第二公園がメイン会場となり11月15日まで開催)。
63年	4月	川越水上公園の管理を受託。
平成元年	4月	緑の相談所と大宮第二公園を統合し、「緑化指導センター」とする。
	3年	秩父公園テニスコートの管理を終了。
	4年	加須はなさき水上公園の管理を受託。
	7年	しらこぼと水上公園リニューアルオープン。
	8月	水上公園累計入場者2,000万人突破。
	10年	彩の森入間公園の管理を受託。
	11年	熊谷スポーツ文化公園ラグビー場の管理を受託。
	12年	県民ゴルフ場、大麻生ゴルフ場の管理を終了。
	13年	埼玉スタジアム2002公園の管理を受託。
	14年	2002 FIFAワールドカップ™開催(埼玉スタジアムで4試合実施)。
	15年	新規受託として8公園(北本自然観察公園、みさと公園、吉川公園、さきたま古墳公園、荒川大麻生公園、戸田公園、秋ヶ瀬公園、秩父ミュージックパーク)と5緑道(森林公園緑道、利根サイクリングコース、さきたま緑道、花の里緑道、秋ヶ瀬緑道)、みどりの村、県民の森、県民健康福祉村の管理を受託。
	16年	10月 彩の国まごころ国体(第59回国民体育大会)秋季大会開催(熊谷スポーツ文化公園がメイン会場)。
	18年	3月 北本自然観察公園、吉見総合運動公園、久喜菖蒲公園、森林公園緑道、彩の森入間公園、大宮公園、さきたま古墳公園、さきたま緑道、荒川大麻生公園、花の里緑道、秋ヶ瀬緑道、みどりの村、県民の森の管理を終了。
	4月	指定管理者制度の導入により15施設(埼玉スタジアム2002公園、熊谷スポーツ文化公園、こども動物自然公園、秩父ミュージックパーク、上尾運動公園、戸田公園、秋ヶ瀬公園、しらこぼと公園、みさと公園、吉川公園、県民健康福祉村、所沢航空記念公園、川越公園、羽生水郷公園、加須はなさき公園)の指定管理者となった。大宮公園小動物園の管理を受託。
	20年	3月 秩父ミュージックパーク及び利根サイクリングコースの管理を終了。
	24年	4月 公益財団法人へ移行。
	25年	4月 新規に狭山市立智光山公園の指定管理者となる。吉川地区江戸川広域運動公園、ムサシトミヨ保護センターの管理を受託。
	27年	4月 新規に大宮第二及び第三公園の指定管理者となる。
	30年	4月 新規に久喜菖蒲公園の指定管理者となる。
令和元年	9月	ラグビーワールドカップ2019™開催(熊谷ラグビー場で3試合実施)。
令和3年	4月	鴻巣市コウノトリ野生復帰センターの飼育業務を受託。
	7月	東京2020オリンピック競技大会開催(埼玉スタジアムで11試合実施)。
令和4年	3月	さいたま水上公園プールエリア区域内の営業終了。
令和5年	3月	みさと公園及び吉川公園の管理を終了。
令和8年	4月	新規に吉見総合運動公園の指定管理者となる。

財務状況

(単位:千円)

●基本財産の状況

	総額	県出捐金	割合
	97,800	48,900	50.0%

●財務諸表

	R7	R6	前年度比
(貸借対照表)			
資産	2,472,709	2,267,319	205,390
流動資産	1,092,493	1,071,006	21,487
固定資産	1,380,216	1,196,313	183,903
負債	1,047,854	986,326	61,528
流動負債	642,077	654,885	(12,808)
固定負債	405,777	331,441	74,336
正味財産	1,424,855	1,280,993	143,862
(正味財産増減計算書)			
経常収益	5,115,625	4,894,613	221,012
経常費用	4,918,097	4,843,222	74,875
当期一般正味財産増減額	143,862	16,232	127,630
当期指定正味財産増減額	0	0	0
正味財産増減額	143,862	16,232	127,630

有料施設利用者数前年対比

公園名	内容	R7(人)	R6(人)	差(人)	増減率(%)
埼玉スタジアム2002公園	サッカー場、フットサル他利用者	1,329,763	1,243,887	85,876	107%
熊谷スポーツ文化公園	体育館、陸上競技場他利用者	825,279	733,119	92,160	113%
こども動物自然公園	こども動物自然公園入園者	546,615	574,262	(27,647)	95%
羽生水郷公園	さいたま水族館入館者	278,639	260,958	17,681	107%
しらこぼと公園	夏季プール入場者	675,925	629,147	46,778	107%
川越公園					
加須はなさき公園					
秋ヶ瀬公園	野球場、テニス場他利用者	133,875	130,162	3,713	103%
県民健康福祉村	テニス場他利用者	194,975	203,101	(8,126)	96%
智光山公園	動物園入園者、テニス場他利用者	577,822	593,578	(15,756)	97%
その他		1,204,837	1,558,728	(353,891)	77%
合計		5,767,730	5,926,942	(159,212)	97%

1 経営方針

埼玉県指定出資法人のあり方に関する報告書に示された内容を踏まえ、収益力の強化などによる経常収支の改善を図るとともに、DXの推進等により、業務の生産性向上と利用者サービスの高度化を推進し、安全・安心で魅力あふれる公園環境を創出する。

2 経営目標

① 魅力的なイベント・サービス向上等による利用者の愛着・信頼度向上

施設特性に応じた適切な管理運営と地域連携を推進する。ニーズに即した事業展開を通じ、公園の機能充実と利用者にとっての親しみやすさと安心感の醸成に努める。

② 新事業の創出等による収益力の強化

新たな事業の創出などにより収益源の涵養に努め、県費負担割合の低減を進める。得られた収益を投資等に活用することで、県営公園の魅力向上と協会の競争力の維持・強化を図る。

③ 戦略的な経営資源管理と組織基盤の強化

機動的な人員配置と専門人材の育成により、組織運営の安定を図る。デジタル活用や資産運用を通じ、事務の効率化と持続可能な経営基盤を構築する。

④ DXの推進によるサービス向上と効率化

「生産性向上」「業務の効率化」「サービス向上」を重点事項に据え、「誰一人取り残さないAIとの協働」を目標とした体制構築を推進する。業務プロセスの改革と利用者満足度の最大化を両立し、持続可能な公園経営を実現する。

⑤ 防災・安全の確保

計画的な施設整備や地域連携、日々の点検・環境整備を継続し、不測の事態への備えと利用者の安全確保に努める。また、適切な情報管理と危機意識の共有を徹底し、安心できる公園環境を推進する。

公益目的事業

埼玉県内の公園等の管理運営に関する事業を通じて、緑豊かな憩いの環境を創造するとともに、スポーツ・レクリエーション等の場を提供し、県民の健康の増進に寄与することを目的とした事業を実施しています。



夏季プール(しらこぼと公園)

- ① 緑化推進事業
- ② 教育関連事業
 - ① 環境学習事業
 - ② 体験学習事業
- ③ スポーツ普及・啓発事業
- ④ 地域連携・協働事業
- ⑤ 公園等管理運営事業
 - ① 公園等施設管理運営事業
 - ② PR・情報発信事業
 - ③ 公園にぎわい創出事業
 - ④ 利用者サポート事業
 - ⑤ 芸術・文化普及事業

1 緑化推進事業

- 花と緑の公園づくり(本部ほか全公園)
- 花壇ボランティア



正門花壇(久喜菖蒲公園)

2 教育関連事業 ①環境学習事業 ②体験学習事業

- ネイチャーガイド・自然観察会(こども動物自然公園ほか)
- ツリーイング教室(上尾運動公園)
- 飼育体験事業(こども動物自然公園・羽生水郷公園・智光山公園)
- サマースクール(羽生水郷公園)



ヤギへのえさやり体験(こども動物自然公園)

3 スポーツ普及・啓発事業

- 埼玉スタ・ドリームサッカー(埼玉スタジアム2002公園)
- ラグビー場スタジアムツアー(熊谷スポーツ文化公園)
- 全国チャレンジKIDSトライアスロン大会(川越公園)



ユニスポ・フェスタ(所沢航空記念公園)

4 地域連携・協働事業

- 防災訓練(全公園)
- 花壇ボランティア
- 清掃活動・交通安全キャンペーン



交通安全普及活動(上尾運動公園)

5 公園等管理運営事業

- ① 公園等施設管理運営事業 ② PR・情報発信事業 ③ 公園にぎわい創出事業 ④ 利用者サポート事業 ⑤ 芸術・文化普及事業

- 各種施設運営
- わくわく公園まつり
- 市民講座(熊谷スポーツ文化公園)
- スマイル幼稚園(羽生水郷公園)
- 七夕茶会(所沢航空記念公園)
- 工作教室(加須はなさき公園)



ラグビー場(熊谷スポーツ文化公園)



ボルダリング体験(加須はなさき公園)

収益事業

公園利用者の利便性を高めるため収益事業を実施し、その収益により公益目的事業の推進を図っています。

① 飲食サービス・物品販売事業 ② 有料駐車場事業 ③ 看板広告事業

④ その他事業 ① 貸自転車事業 ② 魚釣場事業 ③ パターゴルフ事業 ④ その他(貸用具等)事業

(バッテリーカー、卓球場、バーベキュー場、ドッグラン、彩ポップ等)

1 飲食サービス・物品販売事業

- 売店(食堂含む) 埼玉スタジアム2002公園外15公園
- 自動販売機 埼玉スタジアム2002公園外16公園



売店BEACON(久喜菖蒲公園)

2 有料駐車場事業

- 通年
こども動物自然公園
所沢航空記念公園
- 夏季プール期間
しらこぼと公園
川越公園
加須はなさき公園

3 看板広告事業

- 看板 埼玉スタジアム2002公園
熊谷スポーツ文化公園
- パナー広告 こども動物自然公園
熊谷スポーツ文化公園
川越公園



看板広告(熊谷スポーツ文化公園)

4 その他の主な事業

バーベキュー場

- 熊谷スポーツ文化公園 ● 秋ヶ瀬公園 ● しらこぼと公園
- 所沢航空記念公園 ● 川越公園 ● 羽生水郷公園 ● 加須はなさき公園
- 智光山公園 ● 久喜菖蒲公園



デイキャンプ場(秋ヶ瀬公園)

バッテリーカー

- 熊谷スポーツ文化公園 ● こども動物自然公園 ● 上尾運動公園 ● しらこぼと公園
- 越谷公園 ● 所沢航空記念公園 ● 川越公園 ● 羽生水郷公園
- 加須はなさき公園 ● 大宮第二公園 ● 智光山公園 ● 久喜菖蒲公園



バッテリーカー(大宮第二公園)

魚釣場

- しらこぼと公園 ● 川越公園 ● 加須はなさき公園
- 智光山公園



魚釣場(しらこぼと公園)

ボート場

- 川越公園 ● 加須はなさき公園 ● 久喜菖蒲公園 ● 羽生水郷公園



ボート体験(羽生水郷公園)

貸自転車

- 熊谷スポーツ文化公園 ● しらこぼと公園 ● 越谷公園 ● 羽生水郷公園
- 加須はなさき公園 ● 久喜菖蒲公園 ● 吉見総合運動公園



4人乗り自転車(加須はなさき公園)

彩ポップ

- こども動物自然公園



彩ポップ クオッカ号(こども動物自然公園)

地域連携や各種団体等との協働

各種ボランティア活動

地元自治会、ボランティアグループやNPO法人など、多くの団体に花壇管理やイベントに協力していただいています。



花壇ボランティア(加須はなさき公園)



ハーブボランティア(大宮第二公園)

NPO・教育機関との連携

自然環境の保全・育成を目的としたNPO法人や教育機関などと連携し、大人から子どもまで楽しみながら学べるイベントを実施しています。



探鳥会(羽生水郷公園)



中学生による職場体験(所沢航空記念公園)

SDGsの取り組み

持続可能な社会実現に貢献していきます。



エコスタジアム雨水利用(埼玉スタジアム2002公園)

防災訓練

関係機関や地域住民と連携した訓練を実施し、災害に備えています。



防災訓練(加須はなさき公園)

各公園紹介

埼玉スタジアム2002公園

中央エリア



2002FIFAワールドカップ™開催



フットサルコート



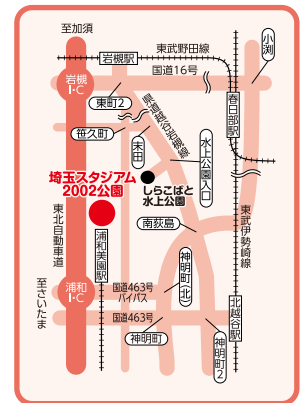
花見ごろ(バラ)



ピッチインツアー

埼玉スタジアム2002公園は、「21世紀を担う青少年に夢と希望を与える」「埼玉をサッカーのメッカにする」「防災機能を備えた公園とする」の3つの基本理念を基に、平成13年(2001年)に開設されました。中核施設の通称「埼玉スタ」は、国内最大のサッカー専用スタジアムです。2002年サッカーワールドカップ準決勝、Jリーグ、日本代表戦、全国高校サッカー選手権大会など、数々の名勝負の舞台となりました。さらに東京2020オリンピック競技大会の会場としても使われました。

郵便番号 336-0967
住所 さいたま市緑区美園2-1
電話番号 048-812-2002
FAX番号 048-812-2500
開設面積 30.4ha
主な施設
・サッカー専用スタジアム
・フットサルコート
・ジョギングコース



熊谷スポーツ文化公園

北部エリア



ラグビーワールドカップ2019™開催



熊谷ラグビーロードフェスティバル



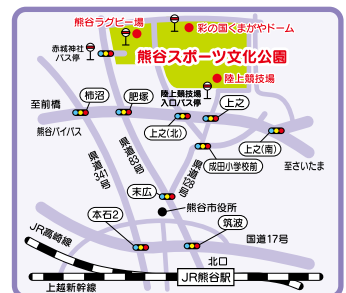
チアアップダンス@熊谷



インクルーシブ遊具

熊谷スポーツ文化公園は、平成16年(2004年)秋に開かれた第59回国民体育大会「彩の国まごころ国体」のメイン会場となり、また令和元年(2019年)秋にはラグビーワールドカップ2019™の会場にもなりました。この公園では、陸上競技場や屋内運動施設(彩の国くまがやドーム)、ラグビー場などの競技施設と合わせて、身近なウォーキングコースや植物を通じて利用者が交流するセラピーガーデン、四季の丘、にぎわい広場などがあります。

郵便番号 360-0004
住所 熊谷市上川上300
電話番号 048-526-2004
FAX番号 048-526-2014
開設面積 88.3ha
主な施設
・彩の国くまがやドーム
・陸上競技場
・補助陸上競技場
・ラグビー場
・ソフトボール場
・多目的広場
・ウォーキングコース





クオッカ屋内展示室



彩ポッポ



こどもの城(国際児童記念館)



コバトンとりで

こども動物自然公園は、昭和55年(1980年)5月5日に「こどもが動物と親しむ」「こどもが自然の中で情操と科学心を養う」「こどもがリラックスして遊べる」の3つの基本理念を基に開設されました。現在、150種近い動物が暮らしています。令和2年(2020年)には開園40周年を記念してオーストラリアからいつも笑っているような口元から“世界一しあわせな動物”と呼ばれるクオッカが仲間入りしました。令和7年3月にはクオッカの屋内展示室を整備。

郵便番号 355-0065
 住所 東松山市岩殿554
 電話番号 0493-35-1234
 FAX番号 0493-35-0248
 開設面積 79.2ha
 主な施設 ・天馬の塔 ・国際児童年記念館 ・フンボルトペンギン生態園 ・なかよしコーナー ・ポニー乗馬コーナー ・乳牛コーナー ・コアラ舎 ・ワラビー、カピバラコーナー ・クオッカアイランド ・ecoハウス ・クロスカントリーコース ・キリンテラス ・カンガルーウォーク



羽生水郷公園(さいたま水族館)



コツメカワソウ



コバトン広場



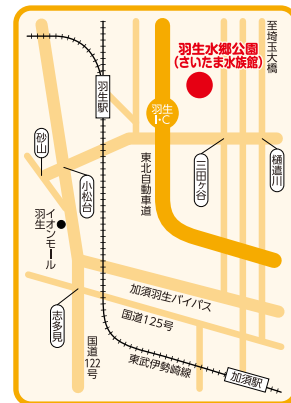
移動水族館



特別展

羽生水郷公園は、昭和56年(1981年)に菖蒲田・修景池などの水を取り入れた施設を中心に整備され開設されました。昭和58年(1983年)にはさいたま水族館が開設され、県内にすむ淡水魚や水生昆虫などが展示されています。また、園内にある「宝蔵寺沼」はムジナモの自生地として天然記念物に指定されています。

郵便番号 348-0011
 住所 羽生市三田ヶ谷751-1
 電話番号 048-565-1010
 FAX番号 048-565-2768
 開設面積 53.6ha
 主な施設 ・さいたま水族館 ・菖蒲田 ・水生植物園 ・芝生広場 ・休憩舎 ・わんぱく広場 ・バーベキュー場 ・多目的広場



アルネットホームスマイルパークしらこぼと(しらこぼと公園)

東部エリア



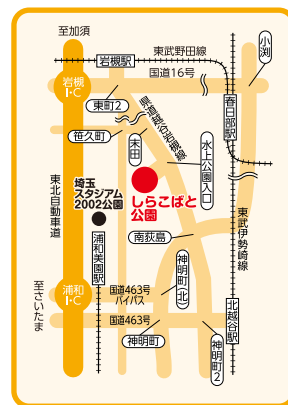
しらこぼと公園は、2番目の県営大型レジャープール公園として、昭和54年(1979年)に開設されました。夏のプールに冬はマス釣り場、年間を通して遊べる自転車広場、バーベキュー場など四季を通じて楽しめる総合レクリエーション施設です。公園南側には遊具エリア(コバトンの森)、芝生広場、多目的グラウンドがあり、子どもから大人まで楽しめる施設となっています。



ホワイトビーチで砂遊び



コバトンの森



郵便番号 343-0802
住所 越谷市小曾川985
電話番号 048-977-5111
FAX番号 048-975-5622

開設面積 31.1ha
主な施設
・夏季プール ・自転車広場
・ます釣場 ・ホワイトビーチ
・コバトンの森(複合遊具)
・卓球場 ・ボールプール
・バーベキュー場 ・多目的グラウンド

ホットスタッフ川越パーク(川越公園)

西部エリア



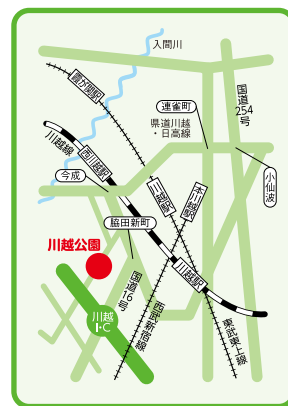
川越公園は、昭和63年(1988年)に主にプール施設として開設されました。水と緑の空間を創出することを目的として造られ、芝生広場や散策路などがある緑豊かな公園です。約330本の桜が続く桜並木、秋の紅葉やヒガンバナは見応えがあります。夏にはプールがオープンし、流れるプールや波のプール、スライダーなど9種類のプールをお楽しみいただけます。



ドッグラン



テニスコート



郵便番号 350-1171
住所 川越市池辺880
電話番号 049-241-2241
FAX番号 049-241-2244

開設面積 39.6ha
主な施設
・夏季プール ・ボート池
・テニスコート ・ます釣場
・フットサルコート ・フィットネス
クラブ ・ドッグラン ・ジョギング
コース

キサーフズはなさきふれあいパーク(加須はなさき公園)

東部エリア



加須はなさき公園は、平成4年(1992年)に利根川地域の田園風景に育まれた水と緑を基調に、青毛堀川の多目的遊水地事業との複合施設として、開設されました。大型のレジャープールの他に、多目的グラウンド、芝生広場、自然観察園、アスレチック広場「コバトン迷宮」などがあり、四季を通じて楽しむことができます。



プールフィッシング

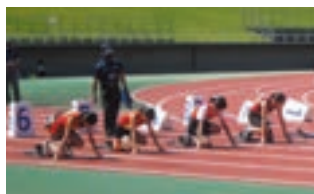


花壇ボランティア



郵便番号 347-0022
住所 加須市水深1722
電話番号 0480-65-7155
FAX番号 0480-65-3749

開設面積 36.2ha
主な施設
・夏季プール ・ボート池 ・パ
ターゴルフ ・貸自転車 ・ま
す釣場 ・バーベキュー場
・多目的グラウンド



キッズ陸上競技大会



体育館



ヨガ教室



一輪車教室

上尾運動公園は、昭和42年(1967年)の第22回国民体育大会開催にあたり、陸上競技場と体育館が建設されました。昭和46年(1971年)に、「海なし県に海を」の声を受け県営初となるレジャープール(さいたま水上公園)が整備されましたが、令和3年度をもって営業終了となりました。このほか、県立武道館・埼玉アイスアリーナ(いずれも協会管理外)も併設されています。

長きにわたり、さいたま水上公園のプールをご利用いただきありがとうございました。

郵便番号 362-0034
 住所 上尾市愛宕3-28-30
 電話番号 048-771-4245
 FAX番号 048-771-4247
 開設面積 37.1ha
 主な施設 ・陸上競技場 ・補助競技場 ・体育館
 ・テニスコート ・ジョギングコース ・児童広場



所沢航空記念公園



所沢航空発祥記念館



気球体験



茶室「彩翔亭」

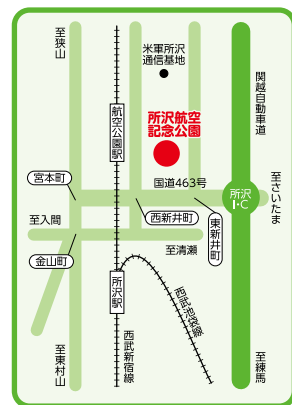


ところざわ遊キッズ

所沢航空記念公園は、昭和46年(1971年)の米軍所沢基地の返還に伴い、その一部、約50haを公園として整備し、昭和53年(1978年)に開設された公園です。園内には飛行機の仕組みが学べる所沢航空発祥記念館をはじめ、人工芝運動場、テニスコート、野球場などの運動施設のほか、野外ステージ、茶室、日本庭園などがあり、県西部のスポーツ・文化の交流拠点となっています。

郵便番号 359-0042
 住所 所沢市並木1-13
 電話番号 04-2998-4388
 04-2996-2225 (発祥記念館)
 FAX番号 04-2995-4278
 04-2996-2531 (発祥記念館)

開設面積 50.2ha
 主な施設 ・野外ステージ ・テニスコート ・運動場 ・野球場
 ・茶室 ・所沢航空発祥記念館 ・ドッグラン
 ・バーベキュー場 ・クラブハウス



たかもとヘルスパーク(越谷公園)

東部エリア



越谷公園は、昭和61年(1986年)に開設された健康増進施設です。中心施設のときめき元気館においては、一年を通して利用できる屋内温水プール(休止中)と多様なマシンをそろえるトレーニングジムを設置し、スタジオでは数多くの特色あるプログラムを実施しています。



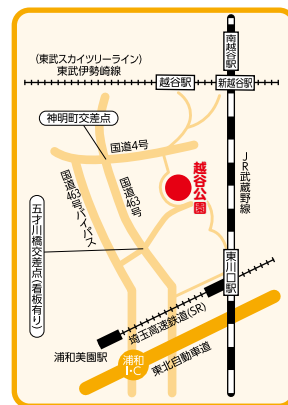
マルシェイベント



遊具エリア

郵便番号 343-0854
住 所 越谷市北後谷82
電話番号 048-963-7111
FAX番号 048-963-1076

開設面積 21.8ha
主な施設 ・屋内温水プール(休止中)
・トレーニング室 ・テニスコート
・ソフトボール場 ・貸自転車
・多目的大芝生広場 ・ジョギングコース



サンクジャパン戸田公園(戸田公園)

中央エリア



戸田公園は、昭和39年(1964年)の東京オリンピックにおける漕艇競技会場として整備された後に、県営公園となりました。周辺には、大学合宿所をはじめ多くのチームが施設を構え、ボート競技の聖地として親しまれています。



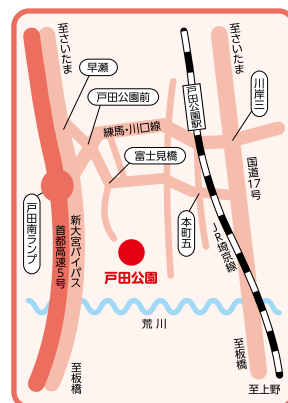
艇庫



昭和39年 東京オリンピック聖火台

郵便番号 335-0024
住 所 戸田市
戸田公園5-27
電話番号 048-442-2424
FAX番号 048-442-2480

開設面積 35.2ha
主な施設 ・漕艇場 ・艇庫 ・ジョギングコース



Gas One グリーンパーク秋ヶ瀬(秋ヶ瀬公園)

中央エリア



秋ヶ瀬公園は、昭和46年(1971年)に開設されました。広大な荒川河川敷を活用し、協会が管理する公園では最大面積となります。野球場、サッカー場、テニスコートなどのスポーツ施設のほか、子供の森や野鳥園なども整備されています。



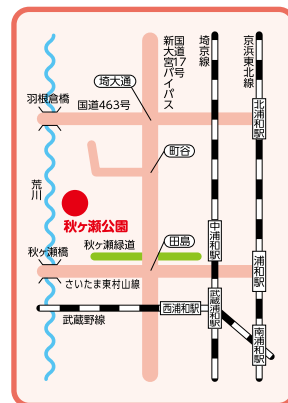
ソフトボール場



スポーツイベント

郵便番号 338-0835
住 所 さいたま市桜区
道場4-17
電話番号 048-865-7966
FAX番号 048-865-0342

開設面積 100.1ha
主な施設 ・軟式野球場 ・ソフトボール場
・ラグビー場 ・サッカー場
・テニスコート ・バーベキュー場



大宮第二公園及び第三公園

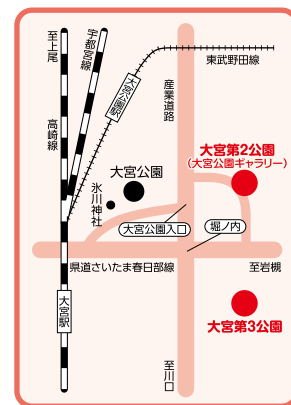
中央エリア



プレーパーク



スラックライン体験



大宮第二公園は昭和55年(1980年)、大宮第三公園は平成13年(2001年)に開設されました。テニスコートや野球場などのスポーツ施設をはじめ、茶室や展示ギャラリーなどの施設が整備されています。

郵便番号 330-0805
住 所 さいたま市大宮区
寿能町2-405
電話番号 048-642-2228
FAX番号 048-645-0587

開設面積 33.2ha
主な施設 ・テニスコート ・軟式野球場
・茶室 ・多目的広場 ・野鳥観察舎 ・ジョギングコース

久喜菖蒲公園

東部エリア



バーベキュー場



スケートボードエリア



久喜菖蒲公園は、昭和52年(1977年)に河原井沼、昭和沼といわれていたクリーク(小川)を集約して巨大な池とし、周囲の豊かな緑を活かす形で開設された公園です。

郵便番号 346-0028
住 所 久喜市河原井町70
電話番号 0480-23-1366
FAX番号 0480-22-5980

開設面積 40.0ha
主な施設 ・ボート ・釣り場 ・サイクリングコース
・遊歩道 ・ジョギングコース・スケートボード
エリア・バーベキュー場

吉見総合運動公園

西部エリア



パークゴルフ場



サッカー場



吉見総合運動公園は、昭和57年に開設された、荒川河川敷の自然を活かした総合運動公園です。野球場、サッカー場、テニスコート、パークゴルフ場などを備えています。

郵便番号 355-0103
住 所 比企郡
吉見町今泉141
電話番号 0493-54-4701
FAX番号 0493-54-4809

開設面積 83.8ha
主な施設 ・野球場 ・サッカー場 ・フットサルコート
・テニスコート(ハード・クレイ) ・パークゴルフ場

智光山公園

西部エリア



キャンプ場



智光山公園は、昭和52年(1977年)に開設された狭山市にある都市公園です。東京ドーム約11個分の広大な敷地に、武蔵野の豊かな自然をそのまま活かして造られた公園です。

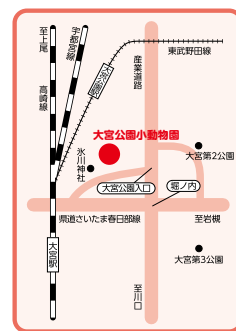
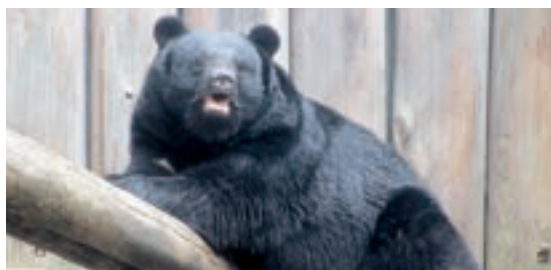
郵便番号 350-1335 開設面積 47.4ha
 住 所 狭山市柏原561 主な施設 ・野外活動広場(キャンプ場)・都市緑化植物園・テニスコート・前山の池(魚つり場)・市民総合体育館
 電話番号 04-2953-5301
 FAX番号 04-2954-7716

大宮公園小動物園

中央エリア

大宮公園小動物園

郵便番号 330-0803
 住 所 さいたま市大宮区高鼻町4
 電話番号 048-641-6510
 FAX番号 048-641-6510
 主な施設 サル舎、ガン・カモ池、猛獣舎、小獣舎

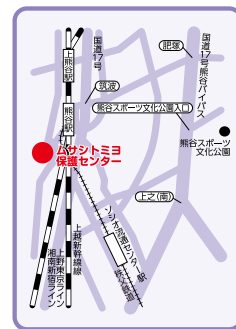


ムサシトミヨ保護センター

北部エリア

ムサシトミヨ保護センター

郵便番号 360-0026
 住 所 熊谷市久下2148-1
 電話番号 048-521-7185
 FAX番号 048-521-7185
 主な施設 元荒川流水用ポンプ、実験池、実験室



鴻巣市コウノトリ野生復帰センター 天空の里

中央エリア

鴻巣市コウノトリ野生復帰センター 天空の里

郵便番号 369-0135
 住 所 鴻巣市明用632番地
 電話番号 048-594-6311



吉川地区江戸川広域運動公園

東部エリア

吉川地区江戸川広域運動公園

郵便番号 342-0002
 住 所 吉川市下内川98番1
 電話番号 048-991-3344
 FAX番号 048-991-3344
 主な施設 野球場9面

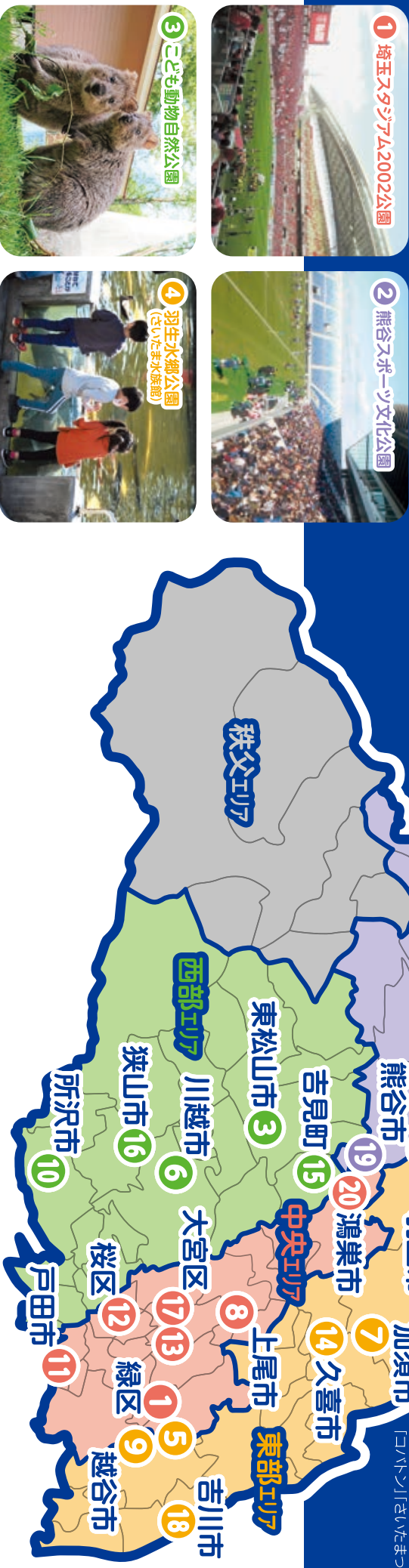


公益財団法人 埼玉県公園緑地協会の管理する公園等施設

ガイドマップ



埼玉県エスコット
「コバトン」さいたままつち



1 埼玉スタジアム2002公園



2 熊谷スポーツ文化公園



3 こども動物自然公園



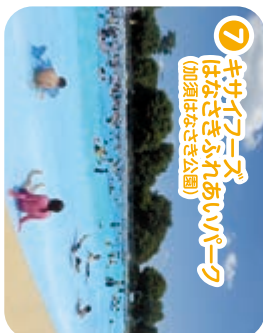
4 羽生水郷公園
(さいたま水郷館)



5 アールネッパホーランド
スライダースライダー
(しらこぼと公園)



6 ホットスタツ川越レーン
(川越公園)



7 キサイアムニス
はなさきふれあいパーク
(加須はなさき公園)



8 上尾運動公園



9 たかもとムルスパーク
(越谷公園)



10 所沢航空記念公園



11 サンジヤパバ戸田公園
(戸田公園)



12 Gas One
グリニパーの秋ヶ瀬
(秋ヶ瀬公園)



13 大宮第二・第三公園



14 久喜吉浦公園



15 吉見総合運動公園



16 智光山公園

17 大宮公園小動物園

18 吉川地区江戸川広域運動公園

19 ムサントミヨ保護センター

20 鴻巣市コウノリ野生復帰センター

発行 公益財団法人 埼玉県公園緑地協会

〒330-0803 さいたま市大宮区高鼻町4-130 TEL. 048-640-1589 FAX. 048-640-1592 <https://www.parks.or.jp/>

